

峰のひかり

発行人

社会福祉法人 七峰会

理事長 大平 和夫

〒036-8356
青森県弘前市大字下白銀町21番地8
電話 (0172) 33-8861
FAX (0172) 33-8862

令和6年度に向けて…

理事長 大平 和夫

令和5年度、七峰会は、法人創立50周年の節目を迎えることができました。これは偏に、皆様のお支えによるものであり、この場をお借りして改めて御礼申し上げます。

さて、令和6年は、元日に発生した能登半島の大地震、そして翌2日に発生した航空機の事故と大きな戸惑いの中、新しい年を迎えることとなりました。特にこの航空機事故では、機長やキャビンアテンダントの方々による落ち着いた対応により、乗客全員の生還に繋がりました。改めて日頃からの訓練の重要性を認識するに至りました。

今回、航空機事故に見舞われた日本航空という会社は、倒産寸前という時期があり、その立て直し役を担ったのが、京セラ創設者である稲盛和夫氏です。稲盛氏は、職員の削減や企業体質改善など、非常に厳しい姿勢のもと「顧客第一」の精神を忘れないように職員の方々を鍛えあ

げたと語っています。その鍛錬の結果が、今回の事故において発揮され、乗客を救うことになった可能性が高いと捉えています。

この事例を参考としつつ、七峰会では、令和6年度、次の2項目を職員の皆さんにお願いしています。一点目は、『課題への対応力をつけること』または『課題が発生しないよう事前に防ぐこと』です。そして二点目は、法人基本方針2に掲げる『やりがいのある職場づくり』を実現することです。福祉の仕事に希望を抱き、七峰会に入職した職員一人ひとりが、やりがいをもって働き続けられるため、各事業所において、取り組みをすすめていただきたいと考えます。

令和6年度は、これらの取り組みを職員一人ひとりが我がごととして捉え、次の50年に繋がる飛躍の年になるよう努めて参ります。

青葉寮

『実りに向けて』

障害支援施設青葉寮 生徒支援員 成田 周平

青葉寮では令和2年にシャインマスカットの苗木を3本定植しています。令和5年にはようやく30房程収穫し、利用者さんに提供しました。

ただ、昨年は春先の発芽時に気温が下がり、育成状況が良くなく、収穫できませんでした。

今年度は収穫量1000房を目指し、販売も視野に入れていきたいと思っています。



70cmの苗が、3mまでのびました



採れたシャインマスカットをケーキにトッピング



メロン以外にもトマトや大根など多種多様な野菜の生産・販売にも挑戦していきますので、皆様楽しみにお待ちしております！

今年度は昨年より1.2倍の作付面積を目指し、メロン苗560本を植えていきます。より多くのお客様のもとへ、美味しいメロンを届けられるように愛情込めて栽培していきたいと思っています。

弘果指導のもと、メロン栽培を始めて3年目を迎えますが、振り返ると順調に生育したのもあれば、他の作物との作業が被りメロン作業が追い付かないこともありました。

いつもより早い春の訪れを感じながら、今年もいよいよ畑作業が始まりました。

就労サポートひろさき 篤志者 坂本 みどり

拓心館グループ

メロンの畑作業

始まりました！

ど・れ・み (山郷館弘前)



卒業生にプレゼントを渡しました。



卒業

おめでとう

はあと (拓心館)



スタッフから、はあとでの思い出が沢山詰まったアルバムが手渡されました♡



花りんご (山郷館黒石)



大好きな先生と、笑顔で「はいっ!ポーズ!!」



卒園DVDを視聴しながら、花りんごでの思い出を振り返りました。



職員からのお祝いの言葉に、思わずウルッとする場面もありました。



最後は、お友達と職員が作ったトンネルで卒園児を見送りました。

シリーズ「かだる」

胎前北郷地域福祉センター 島内 奈津子

私はストレス発散や、気持ちの切り替えが不得意で、プライベートではできるだけ「気のままに、気持ち良く、頭で考えず」過ごせるようにしています。目や鼻、耳、手で触れ感じる事でリフレッシュをしています。

写真は、秋田県「道の駅ふたつい」近くのきみまち阪から見た米代川の眺め、サイクリング中です！今年は各地



の道の駅、東北の温泉をめぐるながら自然との触れ合いを楽しみ、エネルギー補給をしたいと思います。

利用者さん紹介

障害者支援施設旭光園 生活支援員 澁谷 麻貴

就労継続支援B型と施設入所を利用して、昭和56年から当施設に入所され42年になります。今は田んぼの目印に使用する三角旗や菓子箱作り、ゴミ袋畳みの作業を主に、作業中気を付けているところは



「ゆっくり丁寧に行うこと。揃えるのが難しいけど教えられた通りにがんばってら。」と話されました。作業中は他の利用者さんと話し合いながら作業分担し、精力的に作業に取り組んでいます。

楽しみは刑事物のドラマの鑑賞で、作業と余暇のメリハリをつけて生活しています。これからも作業と日常生活の両面で支援していきます。

おらほのメニュー

「季節を感じる」

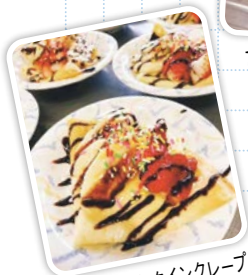
障害者支援施設青葉寮 管理栄養士 小田桐 佳苗

青葉寮では、その時々々の季節を感じる事ができるメニューを提供しています。お正月のメニューの中では、栗や鶏肉など具沢山の茶碗蒸しが利用者さんに喜ばれました。写真は蒸し器の中のできたて熱々の茶碗蒸しです。バレンタインには、苺とバナナのチョコクレープを提供しました。クレープを久しぶりに食べた、また食べたいという声が聞かれました。ひなまつりの日の給食は、菜の花のちらし寿司や甘酒にしました。甘酒は、毎年好評で楽しみにしている利用者さんがいます。

施設での生活の中で、食事でも四季を五感で楽しんで頂くことができますように、これからもいろいろなメニューを企画していきたいです。



1月 茶碗蒸し



2月 バレンタインクレープ



3月 ひなまつりちらし

ユニバースからの寄贈

「愛のチャリティー募金」

寄贈品を頂きました！



障害者支援施設山郷館 生活支援員 小山内 理絵

2月15日、株式会社ユニバース堅田店店長成田様が来館され、「愛のチャリティー募金」の贈呈が行われました。地域住民の方々とユニバース社員の皆様からの募金を、各福祉施設・団体が希望する品物として寄贈しているチャリティーで、山郷館は褥瘡予防や体圧分散に優れたエアーマット、防災用折りたたみポリタンクを頂戴しました。大切に使用させていただきます。



令和6年度 辞令交付式・新任職員研修

本部署局長 主任事務員 澤田 昌宏

門出の日にふさわしい晴天の中4月1日(月)、弘前文化センターで『令和6年度辞令交付式』が執り行われました。今年度は新採用者12名を含む計14名が出席し大平理事長から一人ひとりに期待の言葉と共に辞令が交付されました。その後、新任職員研修が開催され法人職員としての基本的な知識及び心構えについて学びました。辞令交付式では緊張した様子だった新任職員の皆さんも、研修会を終えた頃には、同期の結束が強まり、とても良い雰囲気でした。

ベルマーク寄贈



デイサービスセンターわかば 管理者 小山内 猛
サンアップルホームグループでは今年度の地域貢献の一助として、地域の小学校へベ

ルマークを寄付しようというマーク収集に取り組んでいました。いつも買っている商品にマークがあるのを発見したり、マークがある商品を選んで購入したりと、楽しみながら収集していました。2月28日若葉地区に近い桔梗野小学校へ寄付させていただきました。校長先生より「子どもたちのために大切に使用させていただきます」とのお言葉をいただきました。今後とも地域とともにいろいろな形で活動に取り組みしていきます。

七峰会後援会

本部署局長 主任事務員 田中 彩子



令和6年2月26日(月)、アートホテル弘前シティにおいて、令和6年度定時総会が4年ぶりに開催されました。総会では、令和5年度事業報告並びに決算報告、令和6年度事業計画案並びに予算案が審議され、いづれもご承認をいただきました。また、任期満了に伴う役員改選があり、田中元会長の再任を含む新役員が決定しております。

令和6年度は、「障害者支援施設拓光園」と「障害者支援施設山郷館」への見学を交流の機会として秋頃に実施予定です。定時総会に引き続き懇親会が行われ、会員相互の交流と会の発展を期して盛会の内に開きとなりました。

編集後記

『峰のひかり』は、第150号を迎えました。平成11年4月20日誕生の『峰のひかり』第1号には弘前雪灯籠まつりのイベントや弘前市鬼沢地区の伝統行事「裸参り」への参加が掲載されました。当時の記事を振り返り、七峰会の先輩方の過ぎし日を懐かしく思います。今後も地域に根ざした七峰会の話や福祉に関する情報をお伝えしていきます。

障害者支援施設拓光園 生活支援員 山口 純輝



各施設グループのホームページでも情報発信中!

委託事業

- 青森県指定 津軽障害者就業・生活支援センター ☎4524
- 弘前市委託事業 弘前市障害者生活支援センター ☎2400
- 弘前市委託事業 弘前市北部地域福祉支援センター ☎2100
- 弘前市委託事業 山郷館地域福祉支援センターくれよん ☎9040
- 山郷館委託事業 山郷館サポートセンターくれよん ☎5018

障がい者支援

主に知的・精神

- 拓光園グループ
 - 障害者支援施設拓光園 ☎2631
 - 拓光園共同生活援助事業所アバンセ ☎2631
 - 拓光園生活介護事業まいせ ☎2631
- 拓心館グループ
 - 障がい者総合支援センター拓心館 ☎4520
 - 津軽生活支援センター ☎4520
 - 就労サポートひろさき ☎5770
 - 自立訓練事業一涌朝葉拓心館 ☎4520
 - 児童発達支援センターはあと ☎5780
 - エイブル ☎9000
- 青葉もみじグループ
 - 障害者支援施設青葉寮 ☎8231

主に身体・精神

- 山郷館弘前グループ
 - 障害者支援施設山郷館 ☎2211
 - 山郷館アットサービスセンターとれみ ☎5546
 - 山郷館デイサービスセンター弘前 ☎7300
 - 山郷館訪問介護センター ☎7359
 - 山郷館デイサービスセンターくれよん ☎9040
- 山郷館黒石グループ
 - 障害者支援施設山郷館くろいし ☎3070
 - 山郷館総合支援センター黒石 ☎5014
 - 山郷館くろいし共同生活援助 児童発達支援センター花りんこ ☎9345
- 旭光園グループ
 - 障害者支援施設旭光園 ☎5155

高齢者介護

- サンアップルホームグループ
 - 特別養護老人ホームサンアップルホーム ☎2111
 - サンアップルホームデイサービスセンター ☎2133
 - サンアップルヘルパーセンター ☎3758
 - 認知症グループホームアップル ☎2778
 - 認知症グループホームわかば ☎1176
 - デイサービスセンターわかば ☎1165
 - 看護小規模多機能型居宅介護 ☎5330

相談

- サンアップル 居宅介護支援センター ☎2131
- 七峰会総合福祉 相談支援センターヒロフ ☎5740
- 旭光園相談支援事業所 ☎5155
- 山郷館サポートセンターくれよん ☎5018